

**MEMÒRIA DE LA INTERVENCIÓ ARQUELÒGICA AL  
CARRER DEL PI, 6-12 (Barcelona, Barcelonès).**

**CODI MHCB: 219/04.**

**Data de la Intervenció: 28 d'octubre – 25 de novembre  
del 2004.**

**Noemí Nebot Pich**

**Barcelona, desembre de 2004**

## ÍNDEX

▪ INTRODUCCIÓ .....	Pàg. 3
▪ SITUACIÓ GEOGRÀFICA .....	Pàg. 4-5
▪ CONTEXT HISTÒRIC I ANTECEDENTS ARQUEOLÒGICS ...	Pàg. 6-11
▪ MOTIUS DE LA INTERVENCIÓ I OBJECTIU .....	Pàg. 12
▪ MÈTODE DE TREBALL .....	Pàg. 13
▪ DESENVOLUPAMENT DELS TREBALLS .....	Pàg. 14-15
▪ CONCLUSIONS .....	Pàg. 16
▪ REPERTORI ESTRATIGRÀFIC .....	Pàg. 17-18
▪ BIBLIOGRAFIA .....	Pàg. 19-20

## ANNEX

▪ DOCUMENTACIÓ GRÀFICA .....	Pàg. 21
▪ PLANIMETRIA	
▪ FOTOGRAFIES	

## ■ INTRODUCCIÓ

Aquesta intervenció arqueològica efectuada entre els dies 28 d'octubre i 9 de novembre de 2004, ha estat portada a terme al carrer del Pi, 6-12 i Portaferrissa, 2 de Barcelona. (fig.1). Tot i que en el projecte inicial només es contemplava la realització de la rasa del carrer del Pi, finalment l'empresa promotora va decidir actuar també en el carrer Portaferrissa.

Els carrers del Pi i Portaferrissa es troben a una cota d'entre 8,54 i 8,79 metres per sobre del nivell del mar.

La intervenció arqueològica, derivada dels treballs d'estesa de cable soterrani (núm. d'obra: E081075) de l'empresa FECSA i adjudicats a l'empresa ESPELSA, ha estat encarregada a l'empresa d'arqueologia ATICS S.L., sota la direcció tècnica de l'arqueòloga Noemí Nebot Pich i amb la supervisió del Servei d'Arqueologia del Museu d'Història de la Ciutat de l'Ajuntament de Barcelona.

## ■ **SITUACIÓ GEOGRÀFICA**

La ciutat de Barcelona es troba dins d'un terme municipal que s'estén a la costa de la mar Mediterrània en una plana d'uns 5 km. d'amplària (l'extensió total del terme és de 91,41 km<sup>2</sup>), limitada al NW per la serra de Collserola, entre els sectors deltaics del Llobregat i el Besós. La seva funció de capital ha estat sens dubte afavorida per la situació geogràfica d'aquesta plana, on conflueixen els dos grans eixos de comunicació que travessen en direcció Nord-Sud la Catalunya central ( el Llobregat i l'eix dels rius Besós-Congost-Ter) i que accedeixen a la ciutat a través del congost de Martorell el primer i del coll de Finestrelles, sota el turó de Montcada, el segon.

La falla, originada al moment de la fractura del Massís Catalano-Balear, dibuixà el que, a grans trets, havia de ser la costa catalana. Per això, el pla inclinat del peu de Collserola és de basament paleozoic i d'estructura tabular, havent estat afectat per tots els moviments orogènics alpins. En el miocè i el pliocè, damunt del sòcol paleozoic se sedimentaren dipòsits marins, dels quals són testimonis el seguit de turons suara anomenats. El Pla, que des de Collserola va baixant suaument i d'una manera regular, en el punt de contacte entre la Ciutat Vella i l'Eixample, es produeix una ruptura de continuïtat amb la presència d'un salt o esglaó d'uns vint metres, clarament visible en la morfologia urbana. Aquest tall va ser aprofitat per la defensa, recolzant-hi les muralles, o per a l'economia, instal·lant a les Moles diversos molins aprofitant el sallent. De l'esglaó cap a mar ja no hi ha sòcol de llicorella ni de granit, sinó un mantell al·luvial format per les aportacions de les rieres, dels torrents, dels deltes dels rius veïnals i el corrent litoral.

Així doncs, el Pla es pot dividir en tres sectors: El *Pla inclinat*, els *turons arran de mar*, i el *pla de baix*, que correspondria a la zona compresa entre l'esglaó i el mar. En aquest sector hi dominen materials al·luvials més fins aportats per rieres, torrents i les aigües d'escorrentiu que baixen de la serra i, també, dels corrents marins.

## ■ **CONTEXT HISTÒRIC I ANTECEDENTS ARQUEOLÒGIS**

Tant el carrer de la Portaferrixa com el del Pi, es troben actualment inclosos en el que avui dia coneixem com a barri del Pi, al districte de Ciutat Vella de Barcelona. Aquest barri queda centralitzat per l'església de Santa Maria del Pi, de la qual sembla que ja hi ha notícies cap el s. X. Ara bé, tot sembla indicar que es va anar formant una petita aglomeració humana al llarg del camí que anava cap al Llobregat i cap a l'actual Sant Cugat del Vallès, al voltant del qual hi havia una de les necròpolis de la ciutat romana, encara avui visible a la plaça de la Vil.la de Madrid. Les fonts fan referència a tot aquest sector fora muralles com a una zona poc salobre, prop d'un estany anomenat Cagalell, on desembocaven diversos torrents que creuaven el pla i que hi dipositaven molts dels sediments que arrossegaven; és per aquest motiu que a aquest indret se l'anomenava dels Còdols, denominació que va acabar essent canviada per la del Pi, degut a l'existència d'un gran arbre d'aquest tipus dominant tot aquell paisatge. El creixement poblacional fou bastant ràpid, i ja en el s. XI es parla del Pi com una de les vilenoves que s'havien desenvolupat al voltant de l'antiga ciutat encintada per la muralla d'època romana. Una vilanova amb una base econòmica agrícola i ramadera, similar a la veïna vilanova dels Arcs, i similar a la de Sant Cugat o de Sant Pau, però diferenciada de les de Santa Maria i de la Bòria, més properes a la línia de costa i dedicades a l'activitat comercial i portuària. Aquest ràpid desenvolupament l'hem de vincular a la bonança agrícola que es va viure entre els ss. X i XII, fenomen al qual més tard haurem d'afegir el creixement comercial dels segles posteriors.

Durant el s. XIII es contempla la possibilitat de bastir un nou cinturó de muralles que inclogui aquests nous nuclis, per tal de protegir-los i admetre'ls a l'entramat urbà, moment en que el barri del Pi queda incorporat de manera definitiva dintre del recinte fortificat; d'ençà aleshores, dins d'una ciutat que veu frenada la seva expansió per l'existència de les muralles, existeix una zona amb amplis terrenys edificables que fins llavors només es dedicaven al conreu; tot i així, la zona ja havia estat parcel·lada durant el S. XII al ser adquirit en

propietat per l'ordre del Sant Sepulcre, establert a l'església de Santa Anna. Seran els carrers del Pi i de la Portaferrissa els que presentaran una urbanització més primerenca, el primer per ser la fossilització del camí que menava, com ja hem dit, cap a Sant Cugat, i el segon per ser pas obligat cap a una de les portes del recinte emmurallat que baixava per les Rambles, la Portaferrissa, dita així pel revestiment metàl·lic que presentava i que ja es documenta cap el 1260.

L'urbanisme de la zona va quedar gairebé inalterat fins els ss. XVII i XVIII, durant els quals es van construir bona part de les cases senyoriales que podem observar avui dia, tant al carrer del Pi com al de la Portaferrissa. Però és durant el s. XX quan es fan canvis significatius, sobretot després de la guerra civil (1936-39) i dels bombardejos de l'aviació franquista, que van afectar la part del barri més propera a la Catedral. Fruit dels enderrocs, es va eliminar diversos carrer per tal d'obrir la plaça Nova, i es va eixamplar la plaça de la Cucurulla, que restava inalterada des del s. XIV.

Cal mencionar les següents intervencions realitzades en aquesta mateixa zona i que són d'interès, perquè aquesta relació no resulti feixuga, ens centrarem en les més properes a la zona d'actuació:

A la Plaça Vila de Madrid (Busquets, Pastor, 2004) aparegueren restes del primer convent (de Santa Teresa de Jesús) de les Carmelites Descalces, datat del 1588. Via sepulcral i necròpolis romana dels ss. I-III d.C.

Al carrer Cucurulla, 9 i Carrer dels Arcs 5-7 (Reial Centre Artístic de Barcelona) de Barcelona Adriana Villardell fa una intervenció el novembre de 2002, es documenta una claveguerra del 1800 i algunes estructures muràries

El 1967 al Carrer dels Arcs núm. 1, es realitza una intervenció que implica la troballa de les pilastres que sostenien els arcs de l'aqüeducte romà, i de la torre distribuïdora d'aigües del S.XIV. La segona intervenció duta a terme el 1988 es situa al número 5, durant les obres d'ampliació del Col·legi d'Arquitectes de Catalunya i Balears. Es va trobar una àrea de necròpolis

romana amb les restes de la fonamentació d'un monument funerari o mausoleu de basament quadrangular.

L'any 1992 a la Plaça de la Catedral es realitza una intervenció duta a terme per l'equip de direcció format per Mónica Blasco, Carme Miró i Carolina Rovira. Aquesta intervenció era finançada pel grup SABA, el qual havia de fer un pàrking soterrani a l'avinguda de la Catedral. Els resultats van ser restes que agafen un ampli ventall, des d'estructures del XX i XIX fins a restes d'època moderna, medieval i romana.

## ■ **MOTIUS DE LA INTERVENCIÓ I OBJECTIUS**

Les motivacions per les quals s'ha fet necessari un seguiment arqueològic en aquesta zona es deu a què aquesta es troba en un espai de gran interès arqueològic i d'alt valor històric. Per tant, hi hauria possibilitats de trobar restes arqueològiques vinculades a la història de Barcelona, ja que:

- a la zona s'ha documentat l'existència d'enterraments neolítics,
- es troba dins d'una de les zones pertanyents al *suburbium* de la ciutat romana prop de la muralla i a poca distància de construccions d'època romana,
- la seva proximitat amb una de les vies d'entrada a la ciutat durant època romana, medieval i moderna,
- així mateix la seva proximitat amb l'església de Santa Maria del Pi, començada a construir en la dècada de 1320, tot i que hi ha documentada una església amb la mateixa advocació des de finals del segle X,
- sense oblidar que aquesta zona de la ciutat es troba situada al centre del que havia estat la Vilanova del Pi, que es correspon amb un dels primers nuclis d'expansió de la ciutat medieval.

Per tant, l'objectiu bàsic del seguiment arqueològic era la documentació de possibles restes existents al subsòl, durant els treballs d'estesa de cable subterrani.



## ■ MÈTODE DE TREBALL

Abans de començar els treballs i per tal d'aconseguir els objectius descrits anteriorment es necessitava una metodologia sistemàtica basada en el mètode de registre ideat per E.C. Harris i A. Carandini (Harris, 1975, 1977, 1979; Carandini, 1977, 1981). Es tracta de registrar els elements construïts i estrats que s'identifiquen (tant els que es conserven en alçat com els que es descobreixen en el subsòl), realitzant una numeració correlativa d'aquests, sota el nom d'Unitat Estratigràfica" (U.E.) que individualitza els uns dels altres. Cada U.E. es registra en una fitxa on s'indica: la ubicació en el jaciment, les seves característiques físiques, la situació en les plantes i seccions i la posició física respecte a la resta d'unitats estratigràfiques amb les quals es relaciona.

La identificació d'U.E. s'estableix mantenint l'ordre d'aparició durant el procés d'excavació i es realitza utilitzant una clau, en aquest cas, de dos dígit, començant tota la seqüència numèrica en el 01 (nivell paviment actual). Tractant-se els nivells superficials amb la mateixa U.E. per a cadascuna de les rases obertes, quan aquestes coincideixen. Aquest sistema s'ha emprat amb la finalitat d'evitar qualsevol alteració de la seqüència numèrica o un altre tipus d'interferència en el cas d'una estratigrafia complexa.

Aquest mètode es completa amb el material gràfic que està compost per les plantes i les seccions. Finalment inclou el material fotogràfic, imprescindible per a la constància visual dels treballs realitzats i les restes documentades.

El sistema de treball utilitzat va ser l'habitual en aquest tipus d'intervencions i es va realitzar mitjan l'utilització de martell hidràulic pel que fa a l'obertura de la rasa i l'utilització de eines manuals per realitzar les tasques de buidatge i reposició final del carrer.

## ■ **DESENVOLUPAMENT DELS TREBALLS**

El dia 28 d'octubre van començar els treballs al carrer del Pi, 6-12 i Portaferriça, 2. Aquests van consistir en l'obertura de dues rases. Una primera rasa (R/1) al carrer del Pi, 6-12 de 40 metres de llargada, i una segona rasa (R/2) al carrer Portaferriça, 2 de 24 metres de llargada. Aquestes dues rases es van fer, per tal de poder realitzar la canalització de 64 metres de llargària, per fer l'estesa de cable subterrani, per part de l'empresa FECSA. (veure planimetria, 1 i 2)

### ■ **Treballs a R/1**

La rasa R/1, realitzada al carrer del Pi, 6-12 tenia unes dimensions de 400 x 42 cms. i una potència final respecte el nivell de carrer actual de 70 cms. La R/1 ha proporcionat una seqüència estratigràfica que comporta de dalt a baix: el paviment corresponent al nivell de carrer actual (U.E. 01, de lloses de 80x 40 i 40x 40 cms. aleatòriament, de 10 cms. de potència), de sota el nivell de carrer es localitzava la preparació del paviment (U.E. 02, de morter de ciment. Amb una potència de 4 cms.), immediatament sota d'aquest es localitzava en tota l'extensió de la rasa, un anivellament de formigó (U.E. 03 d'una potència de entre 18 i 20 cms.) Per últim els treballs deixaren al descobert un nivell d'aportació (U.E. 04, nivell de color marró, compost per runa i que presentava matriu sorrenca i una potència de 40 cms). Aquest últim nivell U.E. 04, es correspon amb el rebliment de les rases del serveis que abasteixen actualment la zona afectada. El buidatge de terres a R/1, es va fer en funció del servei de la llum que van deixar al descobert els treballs (a 70 cms. de potència respecte el nivell de carrer actual), realitzant la nova estesa de cable per damunt del localitzat.

És així com a la rasa no es va localitzar cap element arqueològic, tant pel que fa a nivell de material arqueològic associat, com pel que fa localització d'estructures arqueològiques.

▪ Treballs a R/2

La rasa R/2, realitzada al carrer Portaferrissa, 2 tenia unes dimensions de 240x 40 cms. i una potència final respecte el nivell de carrer actual d'entre 50 i 70 cms. de potència. (veure planimetria, 2)

La R2/ ha proporcionat una seqüència estratigràfica que comporta de dalt a baix: el paviment corresponent al nivell de carrer actual (U.E. 01, de lloses de 80x 40 i 40x 40 cms. aleatòriament, de 10 cms. de potència), de sota el nivell de carrer es localitzava la preparació del paviment (U.E. 02, de morter de ciment i una potència de 4 cms.), immediatament sota d'aquest es localitzava en tota l'extensió de la rasa, un anivellament de formigó (U.E. 03 d'una potència de entre 18 i 20 cms.) Per últim, els treballs deixaren al descobert un nivell d'aportació (U.E. 04, compost per sauló, amb una potència d'entre 20 i 40 cms). Aquest últim nivell U.E. 04, es correspon amb el reblliment de les rases del serveis que abasteixen actualment la zona afectada.

Cal explicar que el desenvolupament tècnic dels treballs, es va veure profundament condicionat, per la localització dels diferents serveis que es troben actualment abastint la zona afectada. Els treballs deixaren al descobert altres serveis, a part del servei de la llum per sobre del qual es va fer l'estesa de cable a la R/1, que no permeteren, especialment a la R/2, realitzar el buidatge de terres de 70 cms. de potència respecte el nivell de carrer actual (U.E.01), en tota la longitud de les rases realitzades. Aquests serveis foren, en el cas de R/1, el sistema de clavegueram actual i, en el cas de R/2, el gas.

## ■ **CONCLUSIONS**

Aquesta intervenció arqueològica realitzada al carrer del Pi, 6-12 i Portaferriassa, 2 ha tingut un caràcter preventiu per tal de controlar les possibles restes arqueològiques que poguessin aparèixer derivades de les obres d'estesa de cable subterrani, dutes a terme per l'empresa FECSA.

La realització de les rases al carrer del Pi, 6-12 (R/1) i Portaferriassa, 2 (R/2), no ha donat resultats arqueològics positius, tant pel que fa a localització d'estructures, com pel que fa localització de material arqueològic associat.

Com s'ha explicat en línies anteriors, el buidatge de terres va quedar profundament condicionat per la localització dels serveis que abasteixen actualment el barri, fet que va dificultar el desenvolupament tècnic dels treballs, especialment a la R/2.

És així com el nivell U.E.04, es corresponia amb el rebliment de les rases dels serveis que abasteixen actualment la zona afectada i que foren localitzats durant els treballs.

Per finalitzar, no es pot sinó esperar futures intervencions arqueològiques i estudis documentals que aportin noves dades o complementin els coneixements actuals, que ens permetin avançar en la història d'aquest barri i de la ciutat.

■ **REPERTORI ESTRATIGRÀFIC**

<b>Fitxa d'Unitat Estratigràfica</b>				<b>UE : 01</b>	
<b>Sector:</b> R/1-R/2		<b>Fase:</b> -		<b>Cronologia:</b> Segle XX	
<b>DEFINICIÓ :</b>	PAVIMENT				
<b>DESCRIPCIÓ :</b>	Paviment del nivell actual del carrer. Té una potència de 10 cms. i esta compost per lloses de 80x 40 i 40x 40.				
<b>MATERIAL DIRECTOR :</b>	Pedra				
<b>SEQÜÈNCIA FÍSICA :</b>	Igual a		Equivalent a		
	Rebleix a		Es reblert per		
	Cobreix a	02, 03,04	Es cobert per		
	Talla a		Tallat per		
	Es recolza a		Se li recolza		
	S'entrega a		Se li entrega		

<b>Fitxa d'Unitat Estratigràfica</b>				<b>UE : 02</b>	
<b>Sector:</b> R/1 – R/2		<b>Fase:</b> -		<b>Cronologia:</b> Segle XX	
<b>DEFINICIÓ :</b>	PREPARACIÓ DE PAVIMENT				
<b>DESCRIPCIÓ :</b>	Preparació de paviment de l'actual nivell de carrer. Aquest esta compost per morter de ciment. Aquest nivell té una potencia de 4 cms.				
<b>MATERIAL DIRECTOR :</b>	Morter de ciment				
<b>SEQÜÈNCIA FÍSICA :</b>	Igual a		Equivalent a		
	Rebleix a		Es reblert per		
	Cobreix a	03,04	Es cobert per	01	
	Talla a		Tallat per		
	Es recolza a		Se li recolza		
	S'entrega a		Se li entrega		

<b>Fitxa d'Unitat Estratigràfica</b>				<b>UE : 03</b>	
<b>Sector:</b> R/1 – R/2		<b>Fase:</b> -		<b>Cronologia:</b> Segle XX	
<b>DEFINICIÓ :</b>	NIVELL D'ANIVELLAMENT				
<b>DESCRIPCIÓ :</b>	Nivell de formigó. Té una potència d'entre 18-20 cms.				
<b>MATERIAL DIRECTOR :</b>	Formigó				
<b>SEQÜÈNCIA FÍSICA :</b>	Igual a		Equivalent a		
	Rebleix a		Es reblert per		
	Cobreix a	04	Es cobert per	01,02	
	Talla a		Tallat per		
	Es recolza a		Se li recolza		
	S'entrega a		Se li entrega		
<b>Fitxa d'Unitat Estratigràfica</b>				<b>UE : 04</b>	
<b>Sector:</b> R/1- R/2		<b>Fase:</b> -		<b>Cronologia:</b> Segle XX	
<b>DEFINICIÓ :</b>	NIVELL D'APORTACIÓ				
<b>DESCRIPCIÓ :</b>	Nivell d'aportació corresponent al sediment que rebleix les rases dels serveis que abasteixen actualment la zona. Aquest nivell és de color marró, amb restes de runa i matriu sorrenca o sauló				
<b>MATERIAL DIRECTOR :</b>	Argil·les, sorra i sauló				
<b>SEQÜÈNCIA FÍSICA :</b>	Igual a		Equivalent a		
	Rebleix a		Es reblert per		
	Cobreix a	Serveis	Es cobert per	01,02,03	
	Talla a		Tallat per		
	Es recolza a		Se li recolza		
	S'entrega a		Se li entrega		

## ■ **BIBLIOGRAFIA**

AADD. 1992: "La ciutat a través del temps. Cartografia històrica" Història de Barcelona, índex. Barcelona.

AADD 1997: *Els barris de Barcelona. Volum I. Ciutat Vella i Eixample*, Enciclopèdia Catalana, Barcelona, pp. 12-23.

BANKS, P. 1992: "L'estructura urbana de Barcelona, 714-1300", AADD: *Història de Barcelona 2. La formació de la Barcelona Medieval*, Enciclopèdia Catalana, Barcelona.

CARRERAS I CANDI, F. 1909: "La ciutat de Barcelona" *Geografia General de Catalunya, vol. III*. Barcelona.

DURAN I SANPERE, A. 1972: "La ciutat al llarg de les seves muralles. Viatge entorn de la darrera muralla" Barcelona i la seva Història, vol. I. Barcelona.

FLORENSA FERRER, A. 1962: "Evolución de Barcelona en la Baja Edad Media". Cuadernos de arqueología e historia de la ciudad, III. Barcelona.

GARCIA I ESPUCHE, A. 1986: *Espai i societat a la Barcelona preindustrial*. Barcelona.

GRAU, R. 1997: "Consideracions històriques sobre el centre de Barcelona", AADD: *Els barris de Barcelona. Volum I. Ciutat Vella i Eixample*, Enciclopèdia Catalana, pp. 33-56.

GUÀRDIA, M; GARCIA ESPUCHE, A. 1992: "Consolidació d'una estructura urbana (1300-1516)", AADD: *Història de Barcelona 3. La ciutat consolidada (s. XIV-XV)*, Enciclopèdia Catalana, Barcelona.

GUÀRDIA, M.; GARCIA ESPUCHE, A. 1992: "Estructura urbana", AADD: *Història de Barcelona 4. Barcelona dins la Catalunya Moderna (s. XVI-XVIII)*, Enciclopèdia Catalana, Barcelona.

HUERTAS, J.; RODRÍGUEZ, M. 2000: “Muralla medieval de Barcelona: darreres intervencions arqueològiques” *Actes del I Congrés d’arqueologia medieval i moderna a Catalunya*. Igualada.

MESTRE, J. 1997: “Les divisions político-administratives de la ciutat de Barcelona”,

OLIVÉ I GUILERA, J.: “Les rieres del pla de Barcelona a mitjan segle XIX” *Actes del III congrés d’història de Barcelona*. Barcelona.

PERELLÓ FERRER, A.M. 1996: “Defensa i fortificació” *L’arquitectura civil del segle XVII a Barcelona*. Barcelona.

RIBA I ARDERIU, O. 1992: “Aspectes geològics de les muralles barcelonines” *Revista Muntanya del Centre Excursionista de Catalunya*, núm. 781. Barcelona.

RIBA I ARDERIU, O. 1993: “Assaig sobre la geomorfologia medieval de la ciutat vella de Barcelona” *Actes del III congrés d’història de Barcelona*. Barcelona.



## ANNEX

- DOCUMENTACIÓ GRÀFICA

- PLANIMETRIA

- Planimetria 1. Planimetria carrer del Pi, 6-12

- Planimetria 2. Planimetria carrer Portaferriça, 2

- FOTOGRAFIES

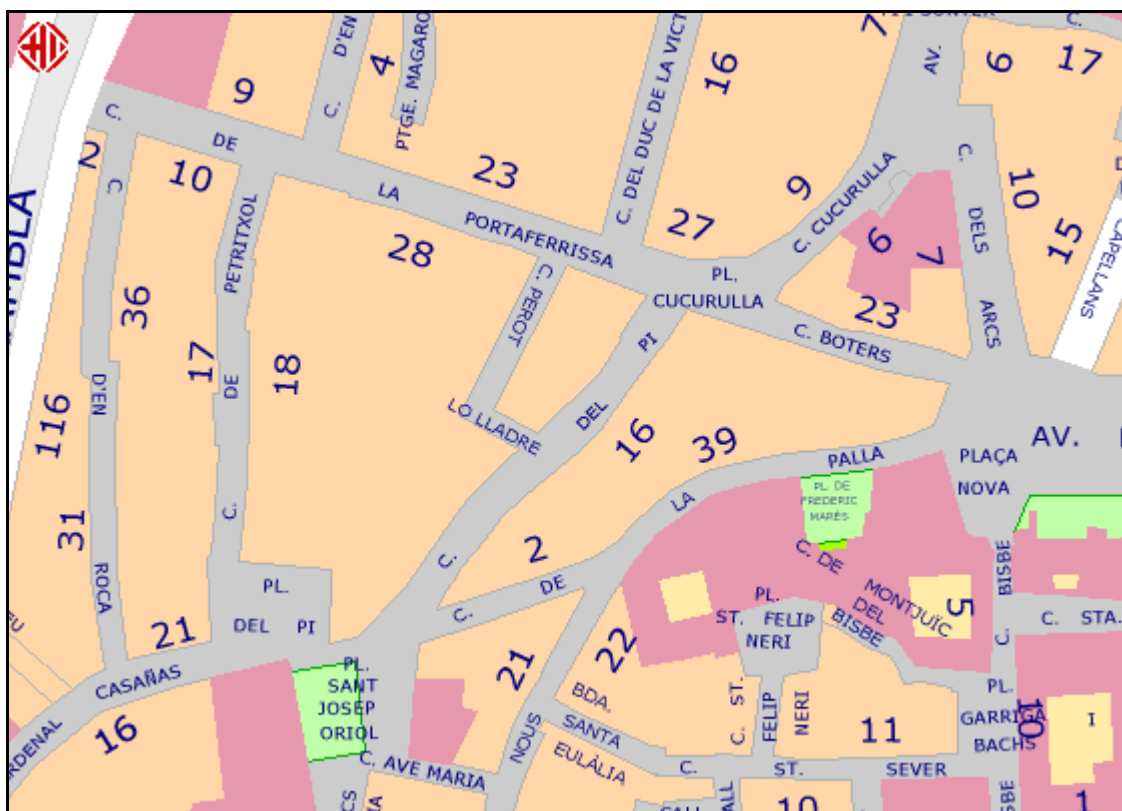
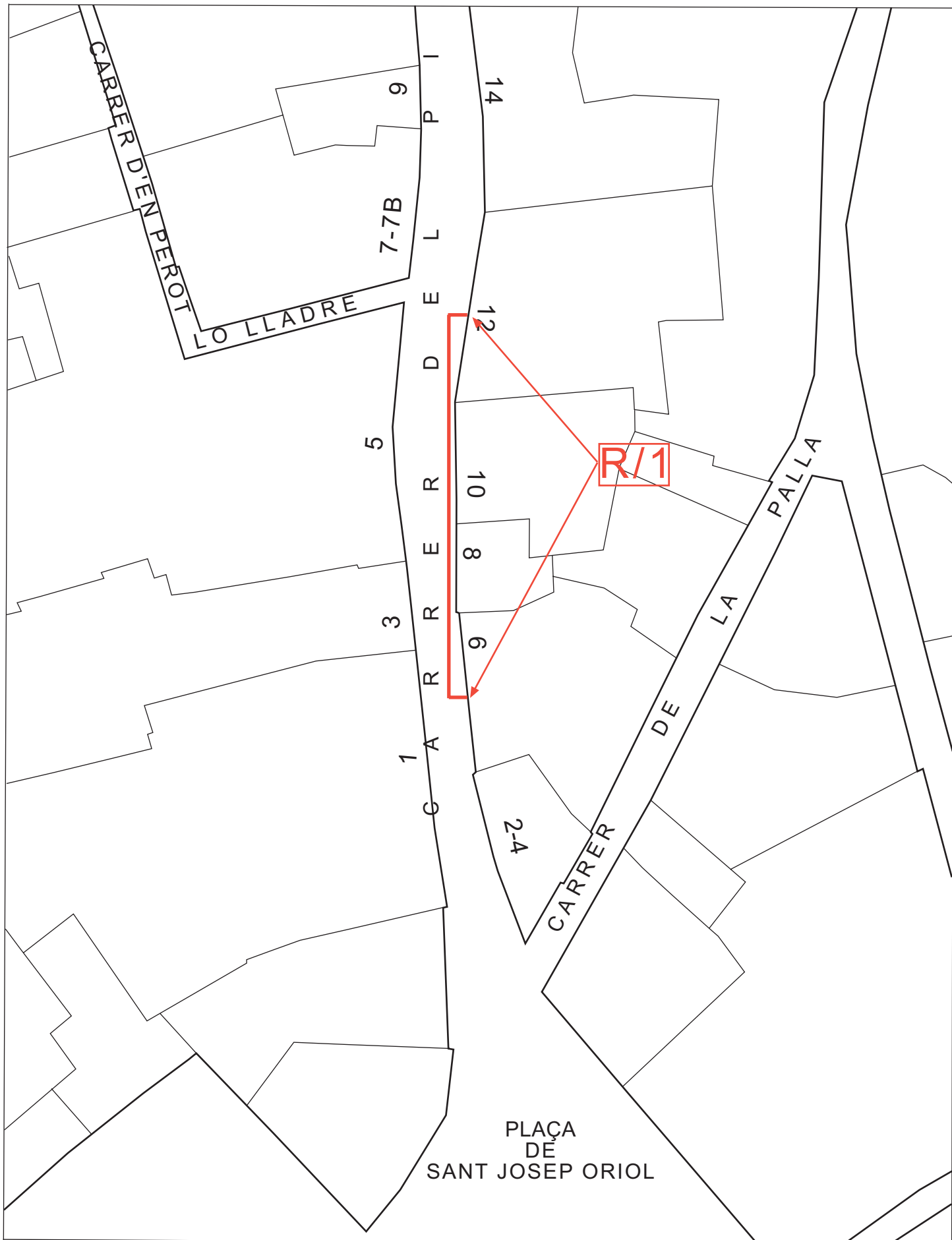
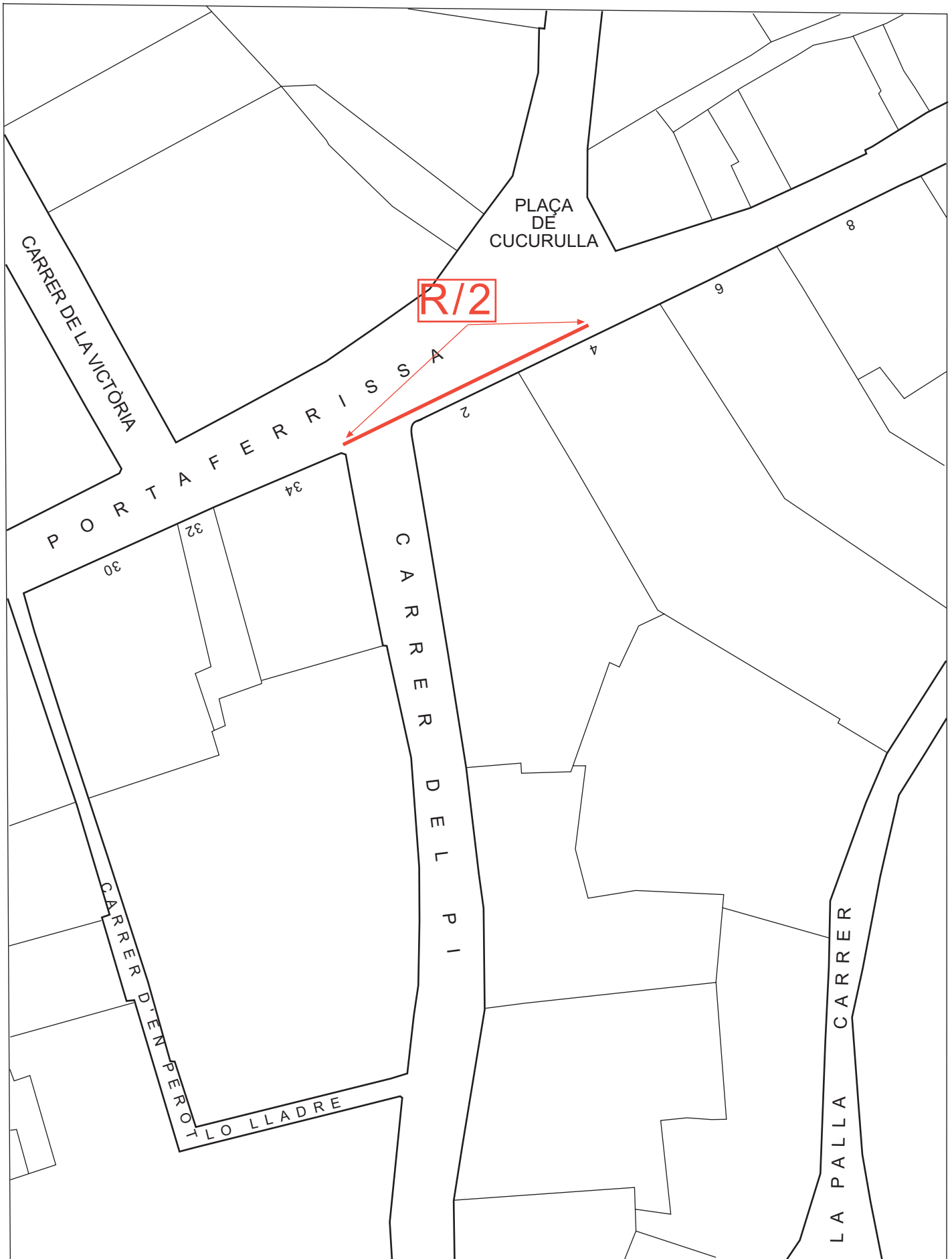


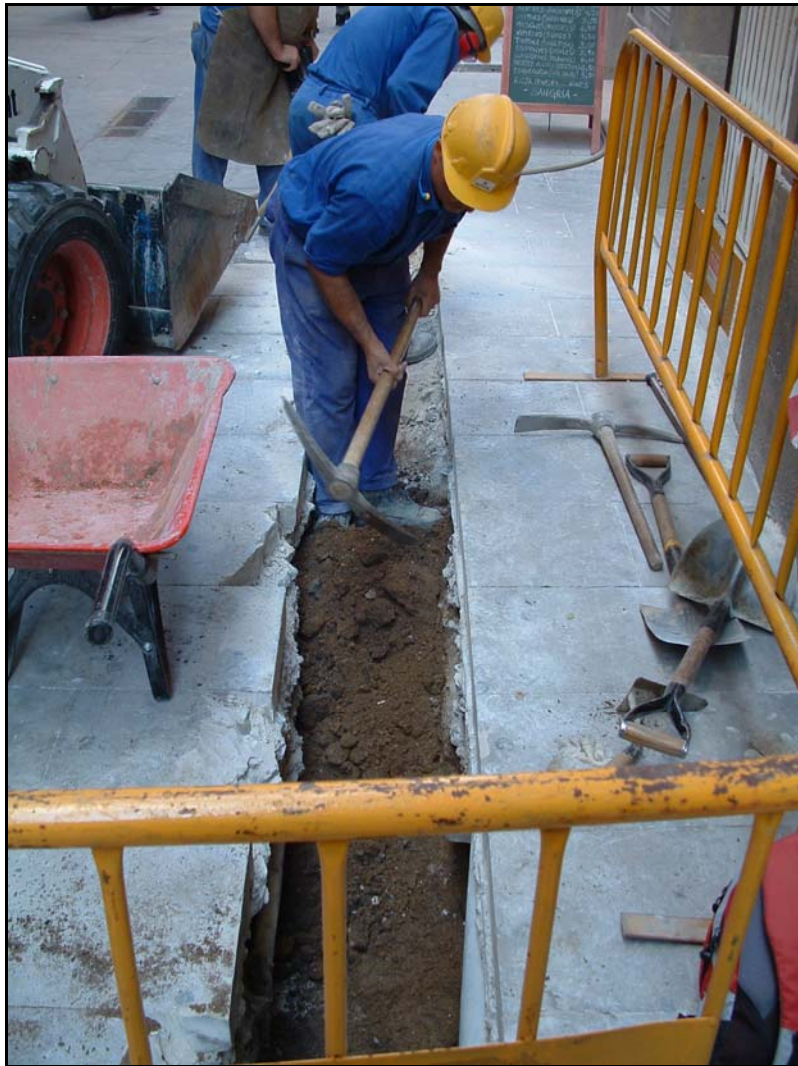
Fig.1. Plànol de situació.



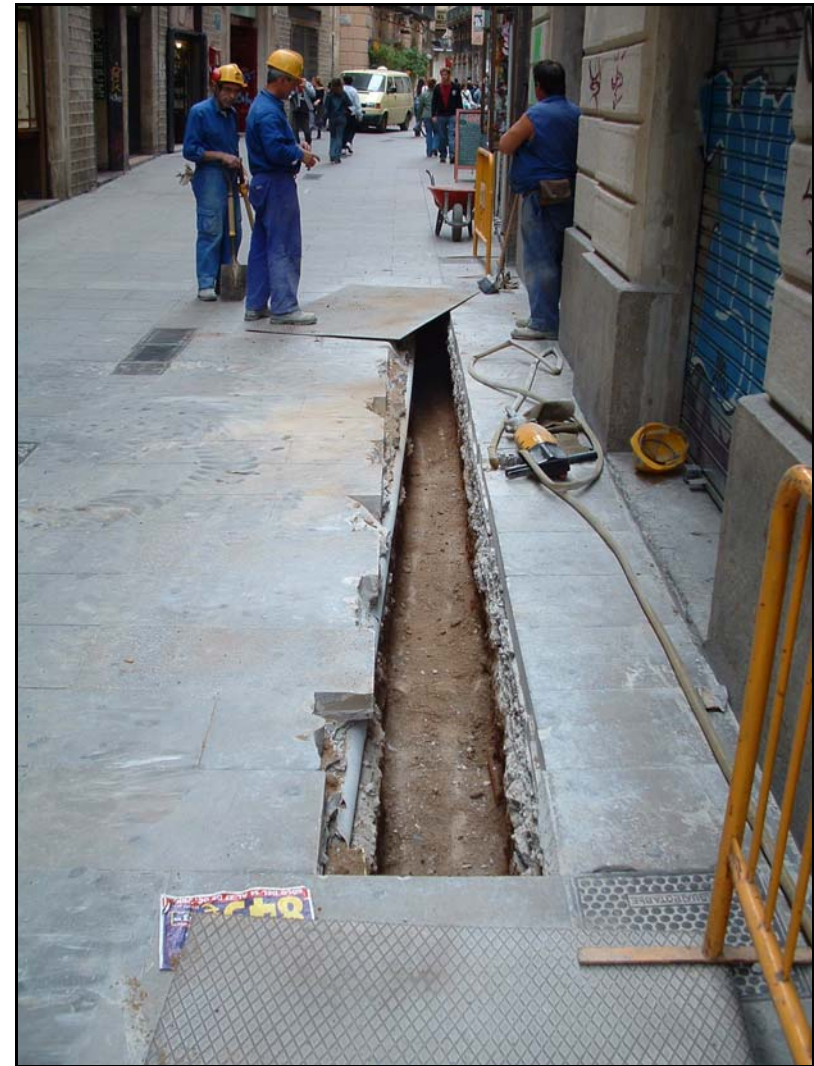
**PLANIMETRIA 1**  
ESCALA 1:500  
CODI INTERVENCIÓ: 219/04



**PLANIMETRIA 2**  
ESCALA 1:500  
CODI INTERVENCIÓ: 219/04



**Fotografia 1.** Tasques de buidatge de terres al carrer del Pi 6-12, direcció Portaferrissa.



**Fotografia 2.** Detall tram rasa carrer del Pi, un cop realitzat el buidatge de terres de 70 cms. direcció Portaferrissa.



**Fotografia 3.** Detall tram de la rasa realitzada al carrer del Pi, durant el buidatge de terres on es pot apreciar el servei de la llum localitzat per sota el nivell de rebliment U.E. 04.



**Fotografia 4.** Detall perfil tram rasa carrer del Pi, sobre el número 10, on s'aprecien els serveis localitzats durant els treballs.



**Fotografia 5.** Detall tram rasa carrer del Pi, on s'aprecien el nivell de carrer actual (U.E.01), el nivell de preparació del carrer (U.E.02), el nivell de formigó (U.E.03), i per últim el nivell de rebliment (U.E.04) sota del qual es localitza el servei de la llum.

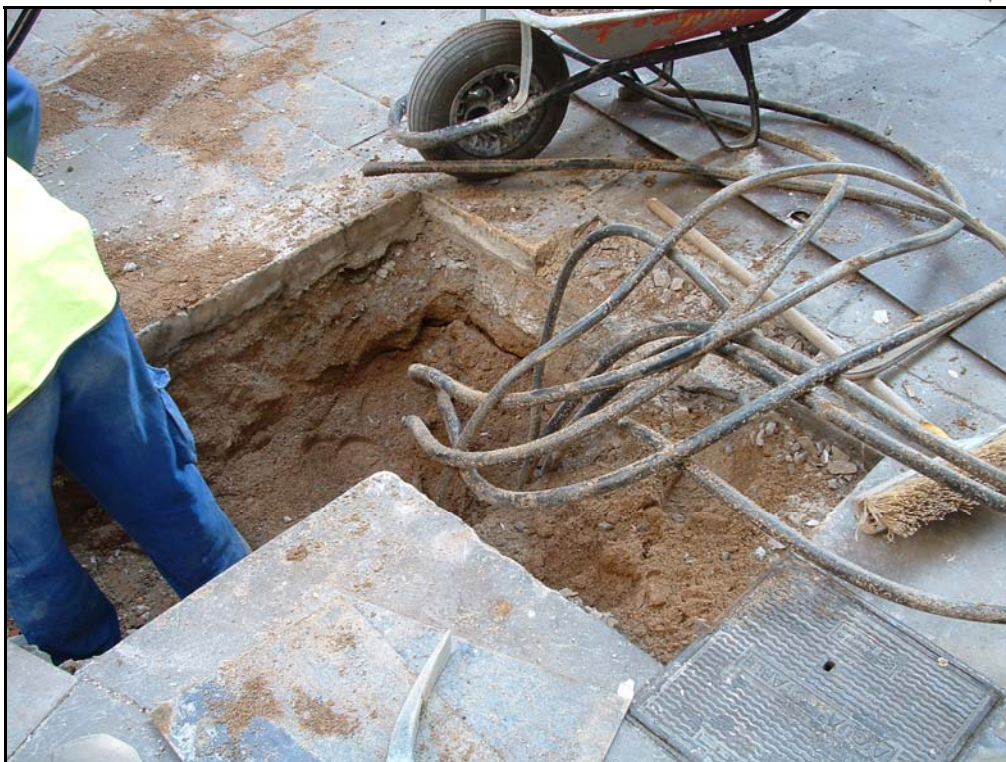


**Fotografia 6.** Detall claveguera contemporània localitzada durant els treballs al carrer del Pi.



**Fotografia 7.** Detall rasa realitzada al carrer Portaferrissa, un cop realitzat el buidatge de terres. En direcció Plaça Nova.





**Fotografia 8.** Detall servei de la llum localitzat al carrer Portaferrissa, 2. Corresponent al punt de connexió de la nova estesa de cable subterrani.



**Fotografia 9.** Detall servei del gas localitzat a la rasa R/2 realitzada al carrer Portaferrissa, 2.